

# OKRESNÝ ÚRAD MICHALOVCE

POZEMKOVÝ A LESNÝ ODBOR

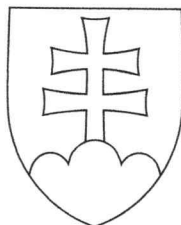
Sama Chalupku č. 18, 071 01 Michalovce

## Číslo spisu

OU-MI-PLO-2023/004983-003

Michalovce

08. 03. 2023



## Rozhodnutie

o uznaní poľovného revíru Moravany - Tušice

### Popis konania / Účastníci konania

#### Výrok

Okresný úrad Michalovce, pozemkový a lesný odbor, ako vecne príslušný orgán štátnej správy poľovníctva v zmysle zákona č. 274/2009 Z.z. o poľovníctve a o zmene a doplnení niektorých zákonov v znení neskorších predpisov (ďalej len zákon o poľovníctve), na základe žiadosti Ing. Jozefa Raniča, Kochanovská 274/114, Sečovce a Vladimíra Kuchára, Moravany 114, ako splnomocnených zástupcov vlastníkov poľovných pozemkov v navrhovanom poľovnom revíri (PR) Moravany – Tušice, zvolených na zhromaždení vlastníkov poľovných pozemkov konaného dňa 20. 01. 2023 v zmysle § 5 zákona o poľovníctve, o uznanie poľovného revíru Moravany - Tušice, podľa § 46 zákona č. 71/1967 o správnom konaní v znení neskorších predpisov (ďalej len správny poriadok) rozhodol takto:

u z n á v a

v zmysle § 3 a § 4 zákona o poľovníctve poľovný revír Moravany – Tušice.

Celková výmera PR Moravany - Tušice je 3053, 7499 ha v nasledovnom členení :

AGROVES s.r.o., Zalužice 419, 072 34	814, 8351 ha
Slovenský pozemkový fond, Búdková 36, Bratislava - SR	159, 5469 ha
- neznámi vlastníci 364, 6830 ha	
Lesy SR š.p., Námestie SNP 8, Banská Bystrica	41, 6861 ha
Slovenský vodohospodársky podnik š.p., Radničné námestie 8, B. Štiavnica	129, 1444 ha
L.V. Kuchár s.r.o., Moravany 315, 072 03	322, 3802 ha
Kovaľová Zlatica SHR, Moravany 80, 072 03	241, 4393 ha
Obec Moravany, Moravany 98, 072 03	24, 9374 ha
Vlastníci poľovných pozemkov v zastúpení Ing. Dušanom Stankom, A.I. Dobrianskeho 2150 / 25, Michalovce	169, 0269 ha
Ing. Jozef Ranič, Kochanovská 274 / 114, Sečovce	35, 3530 ha
Vlastníci poľovných pozemkov v zastúpení Ing. Jozefom Raničom, Kochanovská 274 / 114	36, 8081 ha
Vlastníci pozemkov, ktorí si svoje práva neuplatnili	

k.ú. Božčice	18, 3845 ha
Dvorianky	38, 9304 ha

k.ú. Horovce	268, 7000 ha
Moravany	144, 0961 ha
Pozdišovce	29, 5175 ha
Rakovec nad Ondavou	56, 2403 ha
Trhovište	47, 6643 ha
Tušice	72, 6386 ha
Tušická Nová Ves	37, 7373 ha

Spolu 3053, 7499 ha

Výmera poľovného revíru Moravany - Tušice podľa druhov pozemku :

Poľnohospodárske pozemky:	2605, 6197 ha
( orná pôda, TTP, záhrada, vinica a pod. )	

Lesné pozemky: 201, 9248 ha  
Vodná plocha: 76, 8780 ha  
Ostatná plocha: 169, 3274 ha

Celková výmera revíru Moravany - Tušice 3053, 7499 ha

Hranica poľovného revíru Moravany - Tušice:

Východiskový bod : sútok kanála Batovec a rieky Ondava.

Severná hranica: od východiskového bodu pokračuje východným smerom po kanáli Batovec až na štátnu cestu Moravany - Rakovec nad Ondavou kde sa lomí a pokračuje južným smerom po štátnej ceste Rakovec nad Ondavou Moravany až po poľnú cestu , ktorá je zároveň hranicou kat. území Rakovec nad Ondavou a Moravany. Tu sa lomí a pokračuje po uvedenej ceste východným smerom, následne južným smerom popri stožiaru vysokého napätia kde sa lomí a uvedenou poľnou cestou východným smerom pokračuje do lesa až k juhovýchodnému okraju dielca 652 B. Tu sa lomí a pokračuje južným smerom západným okrajom dielca 651 k jeho križovaniu s lesnou cestou pri juhovýchodnom okraji pri dielci 592 A.

Východná hranica: hranica pokračuje južným smerom zemnou lesnou cestou západným okrajom dielca 592 A, 592 B, cez dielce 618, 617, západným okrajom dielca 597 až k juhovýchodnému okraju dielca 673. Odtiaľ pokračuje juhozápadným smerom západným okrajom dielcov 675 A, 677 a 678 A až na panelovú cestu pred odkaliskom po ktorej pokračuje západným smerom až na štátnu cestu Moravany - Trhovište. Tu sa lomí a pokračuje južným smerom po uvedenej ceste do obce Trhovište až po križovatku ciest Moravany - Trhovište a Trhovište - Sečovce.

Južná hranica: od križovania ciest pokračuje západným smerom po štátnej ceste Trhovište - Sečovce až po most ( riekou Ondava ) na rieke Ondava, kde sa lomí a pokračuje južným smerom po rieke Ondava až po topoľovú alej pri poľnej ceste oproti osade Bisce. Tu sa lomí a pokračuje po poľnej ceste západným smerom cca 600 metrov až po kanál ( remízka ) kde sa lomí a pokračuje severným smerom cca 1100 metrov kde sa lomí a pokračuje západným smerom k severnému okraju dielca 292 A.

Tu sa lomí a pokračuje severným a severozápadným smerom melioračným kanálom a hranicou kat. území Horovce a Vojčice na štátnu cestu Trhovište - Sečovce.

Západná hranica: od štátnej cesty pokračuje severozápadným smerom po hranici kat. území Vojčice a Horovce až po hranicu kat. území Vojčice a Dvorianky, kde sa lomí a juhozápadným smerom pokračuje až po Vojčický kanál. Tu sa lomí a pokračuje severným smerom po Vojčickom kanáli až na cestu Tušice - Dvorianky. Ďalej pokračuje severovýchodným a severným smerom po Vojčickom kanáli až k hranici kat. území Parchovany a Tušice. Tu sa lomí a pokračuje východným smerom po kanáli pretínajúcej Pravobrežný kanál až na riekou Ondava. Tu sa lomí a pokračuje severným smerom po rieke Ondava až k východiskovému bodu.

### Odôvodnenie

Dňa 7. 2. 2023 bola na tunajší úrad doručená žiadosť Ing. Jozefa Raniča, Kochanovská 274/114, Sečovce a Vladimíra Kuchára, Moravany 14, ako splnomocnencov zvolených na zhromaždení vlastníkov poľovných pozemkov navrhovaného PR Moravany - Tušice konaného 20. 01. 2023, o uznanie poľovného revíru Moravany - Tušice. K žiadosti o uznanie PR Moravany - Tušice bola v zmysle § 5 ods. 5 zákona o poľovníctve, doložená notárska zápisnica č. N 52/2023, Nz2562/2023 zo dňa 30.1.2023. Na uvedenom zhromaždení vlastníkov poľovných pozemkov nadpolovičná väčšina vlastníkov ( 53, 86 % ) súhlasila s vytvorením poľovného revíru Moravany - Tušice.

Tunajší úrad následne formou verejnej vyhlášky zo dňa 16.2.2023, ktorá bola vyvesená na úradnej tabuli správneho orgánu a v obciach, ktorých katastrálne územia sa nachádzajú v navrhovanom poľovnom revíri, oznámil začatie konania o uznaní poľovného revíru Moravany - Tušice s tým, že umožnil účastníkom konania sa v termíne do 3 dní od doručenia oznámenia o začatí konania v zmysle správneho poriadku k predmetnej veci vyjadriť, podať námietky a pripomienky.

V zmysle § 79 ods. 3 zákona o poľovníctve, nakoľko je v konaní viac ako 20 účastníkov konania alebo zúčastnených osôb, toto rozhodnutie bude doručené verejnou vyhláškou podľa § 26 správneho poriadku.

V zmysle § 26 ods. 2 správneho poriadku sa doručenie verejnou vyhláškou vykoná tak, že sa písomnosť vyvesí po dobu 15 dní na úradnej tabuli správneho orgánu. Posledný deň tejto lehoty je dňom doručenia. V stanovenom termíne neboli tunajšiemu úradu doručené žiadne námietky, pripomienky a pod.

Na základe uvedeného a po preverení všetkých podkladov doložených v zmysle § 4 zákona o poľovníctve k žiadosti o uznanie poľovného revíru Moravany - Tušice, tunajší úrad rozhodol tak, ako je to uvedené vo výrokovej časti tohto rozhodnutia.

Správny poplatok podľa položky 39 b/ Sadzobníka správnych poplatkov, ktorý tvorí prílohu k zákonu NR SR č. 145/1995 Z. z. o správnych poplatkoch v znení neskorších predpisov v sume 200, 00 € bol zaplatený.

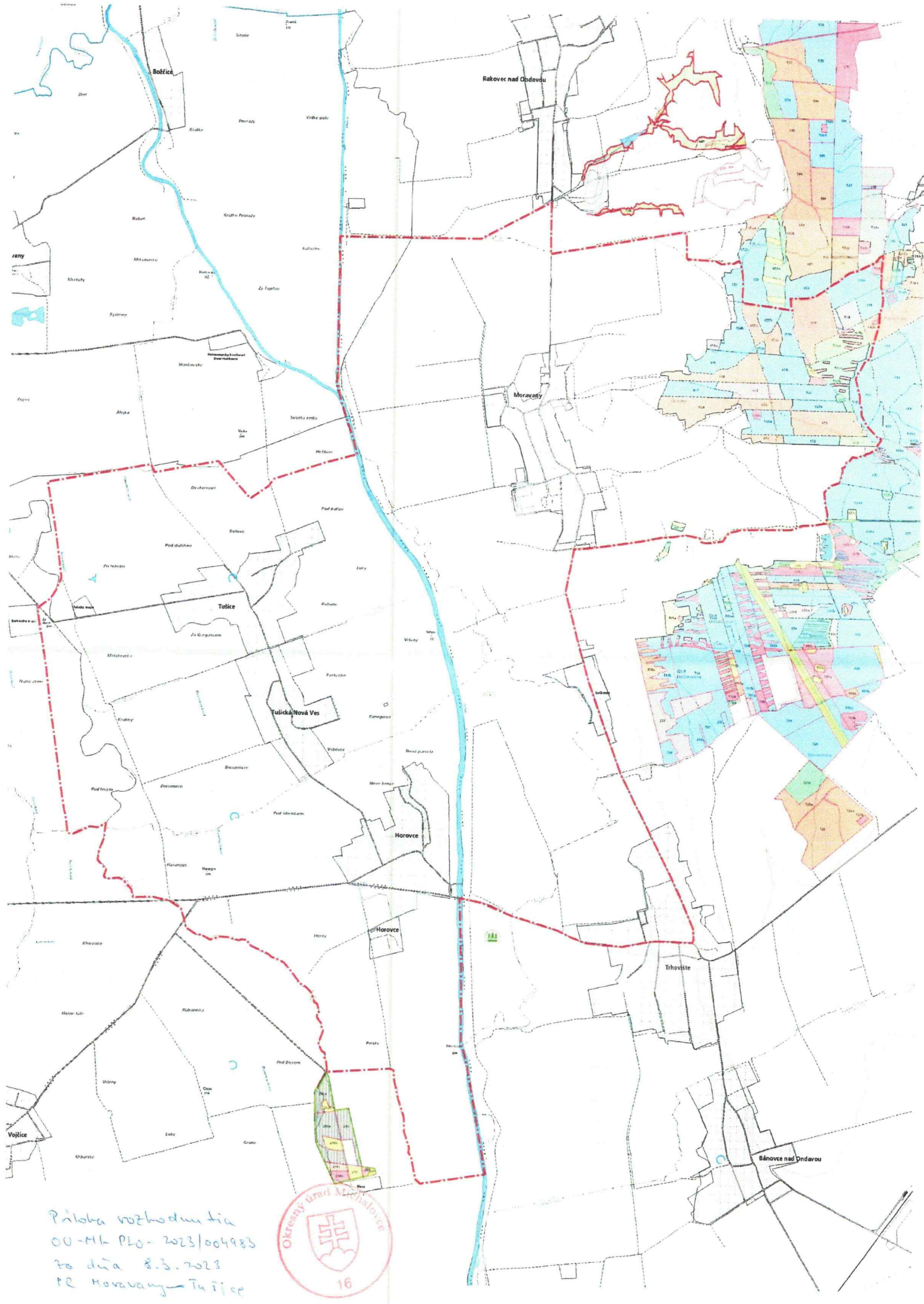
### Poučenie

Proti tomuto rozhodnutiu možno podať odvolanie do 15 dní od jeho doručenia na Okresný úrad Michalovce, pozemkový a lesný odbor, Sama Chalúpku 18, Michalovce. Právoplatné rozhodnutie je preskúmateľné súdom po vyčerpaní riadnych opravných prostriedkov.

JUDr. Monika Sabovčíková  
vedúca odboru

Doručuje sa

Obec Dvorianky, Lipová s.č. 79, o.č. 1, 076 62 Dvorianky, Slovenská republika  
Obec Horovce, Horovce 25, 072 02 Horovce, Slovenská republika  
Obec Moravany, Moravany 98, 072 03 Moravany, Slovenská republika  
Obec Parchovany, Hlavná ulica 470/22, 076 62 Parchovany, Slovenská republika  
Obec Pozdišovce, Pozdišovce 144, 072 01 Pozdišovce, Slovenská republika  
Obec Rakovec nad Ondavou, Rakovec nad Ondavou 209, 072 03 Rakovec nad Ondavou, Slovenská republika  
Obec Trhovište, Trhovište 121, 072 04 Trhovište, Slovenská republika  
Obec Tušice, Tušice 130, 072 02 Tušice, Slovenská republika  
Obec Tušická Nová Ves, Tušická Nová Ves 167, 072 02 Tušická Nová Ves, Slovenská republika



Príloha rozhodnutia  
 OU-MH-PL0-2023/004983  
 zo dňa 8.3.2023  
 PR Moravany-Tužice

